

热点关注

春运首周预计全社会跨区域  
人员流动量超2亿人次

来自交通运输部的数据显示,2月8日,春运第七天,预计全社会跨区域人员流动量22428万人次,环比增长0.8%,比去年同期增长0.8%。春运首周,预计全社会跨区域人员流动量累计141322.7万人次,日均20189万人次,比去年同期增长2.0%。

预计铁路客运量累计8602.3万人次,日均1228.9万人次,比去年同期增长0.2%。水路客运量累计489.1万人次,日均69.9万人次,比去年同期增长14.7%。民航客运量累计1632.3万人次,日均233.2万人次,比去年同期增长6.1%。

今年春运,自驾出行成为主力。包括高速公路及普通国道非营业性小客车在内的公路人员流动量累计130599万人次,日均18657万人次,比去年同期增长2.1%。

租车出行成为公众出行新选择。预计今年春节假期,全国租车出行日均订单量同比将有两位数增长。神州租车数据显示,春运以来,跨城出行订单增长超70%,新能源车型预订量同比激增6倍。

总体看,春运开始后,客流逐步由中心城市向外辐射扩散,2月4-8日,全社会跨区域人员流动量连续5天环比增长,且增速有加快趋势,预计2月14日前后将达到春节前客流峰值。

韩鑫

我国石油消费结构  
“油降化增”

《2025年国内外油气行业发展报告》近日发布。报告显示,2025年,随着我国车用能源结构加快转型及炼化一体化产能不断升级,石油消费结构“油降化增”,转型趋势更加明显。

2025年,成品油消费量同比下降约3%,其中汽油和柴油消费量同比分别下降2.4%和4.4%,航煤消费量同比增长2.1%;化工原料用油需求成为石油消费增长新引擎,同比增长8.8%,呈现“汽柴降、航煤升、化工用油大增”的特征。2026年预计成品油需求将延续降势,降幅有所扩大。

丁怡婷

江苏常州启动  
食物驿站公益项目

江苏省常州市武进区“食武驿”公益项目已正式启动。“食武驿”首批5个试点,面向城乡最低生活保障对象、低保边缘对象、支出型困难家庭、分散供养特困对象和困境儿童家庭。

“食武驿”公益项目运营方——常州市武晋城市资源运营有限公司相关负责人邵康介绍,“食武驿”采取线上预约、线下领取模式。每天上午微信小程序开放预约,帮扶对象预约成功后可在预约点位扫码领取一份当日食物。开放首日,“食武驿”共上线420份爱心包,有大米、牛奶、方便面、零食等,全部来自爱心企业捐赠。

每天,爱心企业会把食物送到“食武驿”中心仓,由志愿者验收入库,进行专业分拣、贴标打包,再发往各点位的智能柜。“食品安全有三重保障,企业自检、政府抽检、运营方复检,还配套食品安全责任险。”邵康说,每份食物都有专属二维码,可随时溯源,智能柜也配有恒温保鲜系统。

尹晓宇

天津发布2026年  
66项民心实事

天津市政府新闻办召开新闻发布会,介绍天津市2026年20项民心工程具体任务和亮点特色。20项民心工程共包含66项具体工作,涉及19个牵头部门。

为精准聚焦民生期盼,民心工程广泛吸纳民意。2025年10月,天津市启动“我为民心工程提建议”活动,累计收到建议1402条。经研究吸纳,群众普遍关心关注的物业服务、交通出行、市容环境、住房保障等事项均纳入2026年的民心工程。最终敲定的民心工程总体分为四大类:一是聚焦投资于民,服务“一老一小”,含11项具体工作;二是健全保障体系,强化服务保障,含19项具体工作;三是设施提质升级,保障物性安全,含25项具体工作;四是提升治理水平,建设宜居城市,含11项具体工作。

龚相娟

预制菜将迎首个国家标准

对保质期、食品添加剂使用等作出规定

随着预制菜工业化、规模化、标准化生产的出现和快速发展,如何保证预制菜的安全性和营养品质,成为公众关注的焦点。近日,国家卫生健康委发布《食品安全国家标准 预制菜》(征求意见稿),重点从食品安全和营养健康方面对预制菜产品作出规定。

尽量缩短产品保质期,最长不应超过12个月

国家食品安全风险评估中心标准二室主任、研究员王君介绍,标准明确,预制菜不包括主食类食品、净菜类食品、即食食品和中央厨房制作的菜肴。预制菜应具有菜肴的特征,因此排除主食类产品;应具有“经工业化预加工”的特征,仅经清洗、去皮、分切处理的净菜类食品,未改变其作为原料的基本属性,所以排除了净菜类食品;应具有“需加热或熟制后食用”的特征,所以排除了开袋即食的食品。此外,预制菜应具有预包装产品属性,中央厨房相当于门店自有厨房,故中央厨房制作的菜肴未纳入预制菜范围。但是,中央厨房使用外购的、工业化的、现成的预制菜产品除外。

国家食品安全风险评估中心副研究员陈潇介绍,食品保质期通常

不在食品安全标准中作具体要求。预制菜标准是特例,专门对保质期作出具体要求。

标准特别设置了对预制菜保质期的条款。预制菜虽经过工业化预制,但仍属于菜肴范畴,最大限度保持品质风味是公众的核心诉求。为保证预制菜产品的安全和营养品质,标准条款中列举了保质期设定时应综合考虑的各项因素,并鼓励企业通过优化产品工艺和贮藏运输方式等措施提升产品风味和品质保持。统筹考虑公众期待、营养品质、风味口感和产业等因素,标准要求尽量缩短产品保质期,最长不应超过12个月。



尽可能减少食品添加剂的使用

中国农业科学院都市农业研究所所长、研究员张德权介绍,预制菜的原料安全是保证产品安全的源头关。对此,标准规定,预制菜使用的畜禽产品、水产品、蛋类等原料,均需分别符合相应食品安全标准,不得使用腐败变质的原料,农药残留、兽药残留、污染物、真菌毒素等均需符合相应限量管理要求,并确保原料来源安全可靠、可追溯。

张德权说,标准强调了食品添加剂使用原则,即不应降低食品本身的营养价值,不应掩盖食品腐败变质以及食品本身或加工过程中的质量缺陷,不应以掺杂、掺假、伪造为目的使用食品添加剂,应充分评估其工艺必要性,做到非必要不添加,并尽可能减少食品添加剂使用的品种和使用量。

消费者可通过标签了解产品真实情况

中轻食品工业管理中心标准处处长杨晓明介绍,为更好地满足公众对预制菜营养与口感的综合需求,标准对营养品质提出明确要求。

标准鼓励采用先进技术或设备最大程度保留原料的营养成分,减少营养成分损失;倡导遵循营养均衡原则,维持菜肴的营养特性。同时鼓励企业在加工过程中控制烹调油、食盐、食糖的添加量,以满足消费者“减油、减盐、减糖”的需求。注重保鲜效果与风味保持,标准鼓励采用气调保鲜、冰温保鲜等有利于保鲜的技术,以及非热加工、包埋运载等营养与风味稳定化技术,减少营养成分损失。

中国商业联合会标准法规部副部长兼标准处处长刘振宇介绍,为保障消费者权益,标准提出了

针对性要求。

标准对预制菜产品的原料或成分的投料量,或其成品中的含量标示,作出了详细规定。消费者可通过标签了解产品真实情况。为了防止未熟制和未完全熟制的产品因加热不充分引发食源性疾病,同时防止对已经熟制过的预制菜过度加热而影响产品营养品质和口感,标准规定预制菜标签应明确标示产品的食用方式。例如,预加工已熟制的应标示“需加热或复热后食用”;预加工未熟制及未完全熟制的应标示“需熟制后食用”。对于不能与产品一起加热或熟制的包装材料也应有明确提示,这样既保障了消费者的饮食安全,也有助于消费者更清楚如何食用。

白剑峰

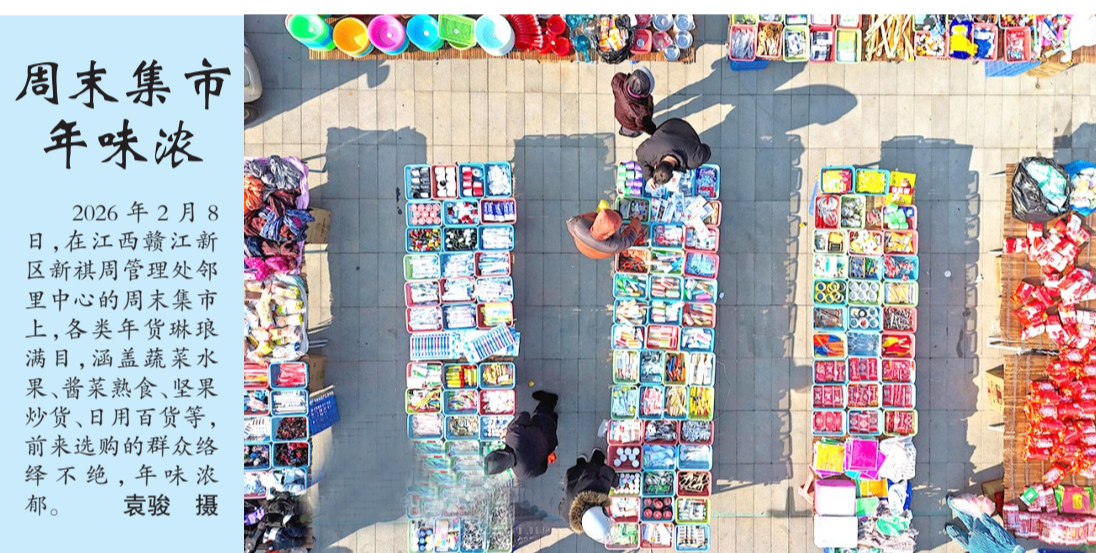
全国猪牛羊禽肉  
年产量首超1亿吨

记者日前从农业农村部获悉,2025年我国畜禽产品综合生产能力稳步提升,猪牛羊禽肉产量首次超过1亿吨,生猪产能高位回调,肉牛奶牛产业纾困取得积极成效,绿色安全发展持续推进,畜牧业高质量发展的产业根基进一步夯实。

农业农村部日前举行2026年畜牧兽医工作部署视频会议,分析畜牧业发展形势,部署落实今年重点工作任务。

会议强调,2026年,畜牧兽医工作要坚持稳中求进,更加注重提质增效,助力提升产业现代化水平。要强化生猪产能综合调控,加快奶业纾困,稳定肉牛生产,推动全产业链降本提质增效。

古一平



周末集市  
年味浓

2026年2月8日,在江西赣江新区新祺周管理处新里中心的周末集市上,各类年货琳琅满目,涵盖蔬菜、水果、酱菜熟食、坚果炒货、日用百货等,前来选购的群众络绎不绝,年味浓郁。

袁骏 摄

节前“菜篮子”产品量足价稳

春节临近,年货市场量足价稳,供需两旺。在年货经济带下,各地农产品市场增品种、保供应,更好满足了消费者的节日需求。

在生产端,产量充足,延伸供应。上午9时,寒意正浓。在安徽省合肥市肥东县的一家温室大棚基地内,小白菜翠生生、水灵灵地挤满了畦垄,种植户方传喜正和工人们一起对小白菜进行筛选打包。

“春节正是蔬菜销售旺季,这些小白菜下午就可装车运往市场。”方传喜介绍,基地每天运出叶类菜超过50吨,种下的500亩小白菜、乌菜等叶类菜,在多层保温措施下可安全过冬,并提前半个月上市,亩产量达到6000斤。

“菜篮子”产品供应充足,首先得益于充足的种植保障。农业农村部发展规划司司长陈邦勋在近日国务院新闻办公室举行的发布会上表示,截至1月10日,全国在田蔬菜面积7710多万亩,同比增加190多万亩,生产基础扎实;猪牛羊禽肉、水果、水产品也供应充足。

在消费端,品类丰富,量足价稳。春节前的北京新发地农产品批发市场,人头攒动,叫卖声、议价声、车轮声交织,构成一片繁忙的景象。

“现在市场每天蔬菜上市量达到2.3万吨,水果1.4万吨,水产海鲜2000多吨,牛200多头,羊1500只,尤其是水果礼盒、干果礼盒、蔬菜组合、海鲜大礼包的需求明显增加,比平时多出20%。”北京市新发地农产品批发市场总经理张月琳告诉记者。

张月琳介绍,目前,北京新发地市场在全国22个省布局了330万亩种植基地,以保障北京市场供应。“春节期间,约2000名商户将留守北京新发地市场,管理人员也将安排专人值班,以维护市场秩序,保障农产品稳定供应。”张月琳说。

从2月6日的最新数据看,全国200家大型农产品批发市场肉、食用油、蔬菜、鸡蛋、粮食库存较1月初均有增加。农业农村部相关负责人表示,随着“南菜北运”数量增加,北方设施蔬菜上市逐步放量,蔬菜供应保障能力还会持续增强,年货经济将带动农产品消费热潮。

陈邦勋表示,下一步,农业农村部将持续抓好生产供给、严格质量监管、加强产销对接,健全完善“菜篮子”产品跨区域联动保供机制,让更多优质农产品摆上老百姓的餐桌。

李栋

云南发布旅居发展  
专项规划

云南省文化和旅游厅等7部门联合印发《“旅居云南”发展专项规划(2025-2030年)》,明确将不断提升旅居供给品质,持续优化旅居服务环境,进一步激活旅居发展动能,努力将云南建设成为宜居、宜业、宜养、宜游的目的地。

规划明确,将云南打造成为全国旅居发展先行区、旅居助力乡村振兴样板区、旅居创新创业集聚区,立足特色资源和气候优势,云南将建设金沙江避寒避暑旅居带、澜沧江生态旅居带和沿江幸福旅居带,打造滇中、滇西南、滇西北、滇西、滇东南、滇东六大旅居集聚区,引领各地旅居业态差异化发展。

根据规划,云南将推动旅居与休闲度假融合,打造特色度假场景与“第二居所”,满足客入中长期旅居需求;推动旅居与文化体验融合,深化“文博+旅居”“非遗+旅居”“艺术+旅居”;推动旅居与康养融合,打造高品质康养旅居产品;推动旅居与体育业态融合,完善体育设施配套,培育精品赛事IP,发展体育旅居新业态。

2025年,云南全省接待旅居人数超550万,平均居住时长83天,较上年分别增长41.4%、增加3天。

李茂颖

河北上线“药店选择更便捷”  
“药店价格热力图”

记者2月9日从国家医保局获悉,河北省医保局近日上线“药店价格热力图”,已覆盖超2万家药店,接近定点药店全覆盖,帮助消费者更加便捷地选择药店。

据悉,“药店价格热力图”是河北省医保局响应国家试点首家推出的创新举措,通过采集区域内定点药店的药品价格信息,形成反映每家药店药品价格总水平高低的“指数”,并将地图上的药店由绿到红标上颜色,让消费者可以一眼分辨出哪些药店的价格可能更实惠。

河北省医保局有关负责人介绍,上线以来,这一服务累计访问量已突破770万人次,日均活跃用户1.5万以上,消费者可以通过“河北智慧医保”小程序中的“查询服务—药品比价查询”进行比价。

这一负责人表示,“热力图”不仅方便群众购药,也方便监管部门快速定位异常价格线索,推动零售药店行业从“价格不透明”的粗放竞争,转向以专业和服务为核心的高质量发展。

近年来,国家医保局加强定点药店药品价格治理,目前已指导全国31个省份和新疆生产建设兵团全部完成医保药品比价小程序上线工作,并将定点药店“阴阳价格”行为纳入重点监控事项。

徐鹏航 彭韵佳

全球首个大型机器人晚会开演  
献上“最智能”盛宴

近日,由上海智元机器人主办的全球首个大型机器人晚会《机器人奇妙夜》开演,除了在国内,还在美洲、中东、泰国等国家和地区同步进行直播,被网友称为“机器人春晚”。

晚会上,200多台机器人与演员黄晓明、智元机器人总裁彭志辉等明星人物同台登台,融合舞蹈、小品、魔术、武术、歌曲、走秀等多元形态,带来了一场彰显中国机器人技术实力的“最智能”新春盛宴。

多个“零”的突破

整场晚会时长约50分钟,按照一台标准晚会来说并不算长,但以具身智能行业的标准来看,《机器人奇妙夜》实现了从“表演节目”到“组织晚会”的跨越,这对机器人的工程化落地来说,是一次不小的挑战。

“以往的机器人表演通常是预先编程,或者是人为操控,而且仅限于执行单一任务。但这次晚会有200多台机器人同台表演,用‘老办法’没法组织一场完整的晚会,只能依靠具身智能才能实现。”智元机器人相关负责人告诉记者,这次晚会创下多个“从0到1”的突破:首个机器人小品、首个机器人魔术、首个机器人共舞华尔兹等创举,集中展示了中国机器人在复杂运动控制、高精度群体协同和初步情感表达上的突破性进展,这也意味着具身智能可达到“舞台级系统智能”的标准。

晚会共有12个节目,涵盖歌舞、小品、魔术、走秀等表演形式。开场舞《舞力全开》由“会飞的机器人”领衔多台机器人同台群舞,小品《替身约会》邀请开心麻花喜剧演员上台共同完成,《机器人时装周》还与潮流IP联名。记者看到,灵犀X2机器人连续表演后



空翻、前空翻、踢腿、侧空翻等高难度动作,节目效果颇为精彩。

此外,记者还注意到,整场晚会还有不少“小巧思”:手语翻译机器人为听障人群提供无障碍观演服务,机器人重现12年前马年春晚“小彩旗”旋转整台晚会,就连晚会观众也全是机器人……

机器人上台成常态

目前,舞台表演成为机器人走向市场的主要渠道之一。上海长宁龙之梦、普陀环球港等知名商圈都会不定期组织机器人表演活动,有些商场还吸引了机器人表演平台入驻。

与这类舞台演出相比,这场“机器人春晚”更有看头。比如,被网友称为“最美机器人”的“精灵·璇”,演唱了《未定义的关系》,与以往机械感十足的机器人相比,“精灵·璇”有丰富的表情和类人的面部特征。

“精灵·璇”是首形科技研发的仿生机器人。首形科技创始人胡宇航告诉记者,仿生机器人将技术聚焦

于“人脸”上,不仅表情更自然友好,触摸时还有更真实的温度。

而智元旗下机器人的精彩演出,也离不开自研的“灵创”“灵心”等智能平台。通过零代码“灵创”平台,用户无需编程基础、无需专业设备,只需上传一段人类动作视频,即可实现真人表演到机器人复刻的端到端转化。“灵心”平台则内置了三四十款风格各异的音色,可赋予机器人温柔陪伴、俏皮互动等多种交互模式,还支持“音色复刻”功能,上传一段录音,即可让机器人拥有相似声音。

智元合伙人姜青松表示,这些平台能力,都将加速机器人在文娱商演、门店接待等场景的高效落地应用。

市民可享受“同款”服务

随着春节的临近,春晚舞台正成为各大机器人公司角逐的目标。近期,魔法原子、银河通用、宇树科技、松延动力四家机器人公司接连官宣与央视马年春晚达成合作,将组团登台表演。

舞台之下,上海普通市民也能享受“同款”服务。目前,机器人租赁平台擎天租上线“奇妙夜同款”机器人,999元即可租一台上门,享受生日派对、亲子潮玩、春节拜年等服务。擎天租CEO李一言表示:“这种轻量化、可复制的使用方式,也被视为机器人走向C端、规模化应用的重要前提。”

光登上舞台还不够,智元机器人合伙人王闯表示,智元瞄准讲解接待、文娱商演、工业智造、物流分拣、安防巡检、商用清洁、数采训练、科研教育等八类核心场景,推出定制化解决方案,计划先实现多行业规模化应用,最终切入家庭场景。

查睿