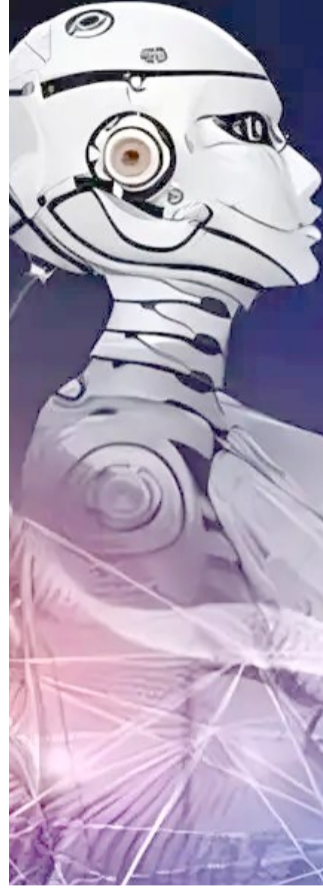


“人工智能+”升级银行服务

备受市场关注的“DeepSeek+银行”应用有了最新进展。近日,中国工商银行宣布已于近期在同业率先完成DeepSeek最新开源大模型的本地化部署,并将其接入该行已有的“工银智浦”大模型矩阵体系,推动金融业务场景实现智能化升级。



拓宽智慧金融上限

“DeepSeek的逻辑分析能力比较强,它升级了工已有的‘工银智浦’大模型矩阵体系金融知识库的数据逻辑引擎,进一步拓宽了智慧金融的上限。”中国工商银行金融科技部副总经理金海说,该行在2024年就已经开展DeepSeek-V1、DeepSeek-V2等开源大模型的研究及部署应用,2025年初又完成了DeepSeek推理大模型的本地化部署。

具体来看,金融服务主要发生了三方面变化:一是复杂决策的能力得到提升。以往的大模型擅长处理文字,在结合数据、穿透性分析复杂的因果关系方面较弱。相比之下,具备逻辑推理能力的大模型可以通过多级逻辑推理和假设分析来解决这一问题。

二是场景应用得到全面渗透。以往大模型在相对简单的标准化场景下表现良好,但是难以处理需要深度推理的长链条任务,而逻辑推理能力强的模型可以通过长周期规划能力、非结构化数据分析能力等,应对上述复杂

加固风控“护城河”

众所周知,银行业是经营风险的行业,既然人工智能可以为信贷审批提供结论,那么接下来,在银行的风险防控过程中,技术能否完全替代人?

“人始终是风险防控的核心与责任主体,人工智能则是辅助。”金海说,“人要负责设计、采用各类风控模型,引入数据,并对最终的审批结果负责,这其中可能还会涉及具体场景的设计、模型使用时的微调训练、准确率的判断测试等,这些都要靠人来做最终决策。”

相比之下,人工智能为银行的风险防控加固了“护城河”,其辅助作用主要体现在两方面。一是提升处理效能,帮助一线的信贷人员查询信贷制度、编写报告等,减少重复性劳动;

问题。

三是动态风险控制能力得到提升。传统的风险控制更多依赖预设规则,例如黑名单匹配,但对新型金融欺诈的识别相对滞后,例如怎样识别人工智能生成的虚假贸易背景等。强逻辑推理能力的大模型可以结合交易行为中的数据进行异常逻辑链检测、博弈推演防御,由此更好地应对新型金融欺诈。

四是人机协作关系得到重塑。以银行核心应用场景之一的信贷审批为例,传统大模型一般是直接给出答案,缺乏相应的推导过程,具备逻辑推理能力的大模型可以在提供结论的基础上,提供可解释性的推理过程,更加全面地阐述决策依据。

“当前,大语言模型在金融领域的潜力远未被完全挖掘,未来其应用场景也将更广泛。”上海金融与发展实验室主任曾刚认为,在无障碍服务、智能投资顾问、欺诈检测与反洗钱、动态定价与利率优化等方面均可应用大模型。此外,大模型还可参与银行众多的业务环节,成为职员的好帮手。

二是增强专业能力,为信贷审批人员提供风险评估参考意见,帮助他们拓展评估视野,协助开展数据分析判断。

“未来的主流工作模式将是人机协作,模型负责效率,员工负责判断,双方通过实时反馈实现持续优化,团队协作也将更加紧密。”曾刚说。

因此,接下来要平衡好人员和新技术的关系。“商业银行要以开放的心态顺应技术进步趋势,积极拥抱新技术。”中国邮政储蓄银行研究员娄飞鹏说,从业人员要加强学习,不断提高学习能力。特别是在技术不断创新发展的未来,有较多可能性的阶段,商业银行要提升科技人员队伍实力,拥有足够的科技人才储备,将科技人才、业务人才有效融合,推动业务与科技协同。

为大模型装上“导航仪”

尽管人工智能在金融领域具有广泛的应用前景,但市场也不乏担忧之声,尤其高度关注大模型“幻觉”问题。

“我们高度重视人工智能服务的准确性与可靠性,目前已构建三层防御体系,即数据治理、逻辑约束、人机协同,确保大模型应用输出的每一条建议都‘有据可依、有源可溯、有人可核’。”金海说,通过三层防御,确保人工智能在回答问题时,既有银行家的严谨,又有老朋友的善解人意,为人工智能装上“刹车系统”和“导航仪”,鼓励技术创新的同时,守住金融安全底线。

娄飞鹏认为,接下来,商业银行要结合对技术的研判,建立应急预案和风险管理框架。首先,DeepSeek作为人工智能工具,采用开源模型方式,如果受到恶意攻击,可能导致数据被篡改或被破坏,给商业银行的数据安全带来新的挑战,商业银行要及时做好模型的安全防护和漏洞修复;其次,由于人工智能在决策过程中受历史数据影响,它可能存在路径依赖问题,进而造成模型精度下降、决策违背常识伦理等问题,商业银行要定期审查、测试人工智能模型,建立完善的数据验证和纠错机制,努力提高生成信息的准确性,减少人工智能幻觉;再次,商业银行不论是接入还是本地化部署DeepSeek,都需要大量使用客户数据,对此,银行既要科学、合理地使用客户数据,更要保护好客户数据,防止由此造成的客户信息泄露风险。

春季房交会助推重庆楼市向“新”而行

为期4天的2025重庆春季房地产暨家居展示交易会(以下简称春交会)线下展示活动近日落下帷幕。市住房城乡建委3月11日发布的数据显示,春交会线下展会举办期间,中心城区商品房网签成交10.36万平方米,同比增长7.2%;其中,商品住房成交8.14万平方米,增长13.7%。

一般来说,2月是房地产市场的传统淡季,但今年重庆楼市走出了不同的行情。市住房城乡建委数据显示,重庆中心城区1-2月共成交新建商品房77.3万平方米,同比增长11.8%;中心城区1-2月共成交二手住房182.5万平方米,增长6.4%。

记者了解到,政策加持、企业发力共同激发消费活力,是重庆楼市“回暖”的关键。

2月5日,重庆市委召开“新春第一会”提出,全力推动房地产和建筑业企稳回升,大大提升了人们对重庆楼市的信心。重庆市系列房地产政策也在推动房地产市场止跌回稳,《重庆市推动经济持续向上向好若干政策举措》提出,完善重庆市个人住房房产税试点政策,不再将市外人员购买普通住宅纳入征税范围;2月8日,重庆市宣布取消中心城区原已纳入两年限售范围住房的再交易管理。

全国两会上,政府工作报告以200多字的篇幅提及房地产,强调持续用力推动房地产市场止跌回稳,充分释放刚性和改善性住房需求潜力。

随着市民购房需求进一步释放,重庆楼市呈现“小阳春”的良好发展态势。铭腾机构数据显示,3月第一周,中心城区商品住宅成交量环比上涨30%,实现连续三周上涨;二手房成交套数环比上涨13%,连续四周保持上涨。

重庆楼市在政策红利、产品创新及供需重构中持续升温,房地产业发展的未来如何?

铭腾机构董事长朱廷勇预计,3月的市场将呈现“三多”特征:重庆籍的外地客户回来买房的增多;之前观望了两年多的高端改善客群咨询人数增多;一线城市的优质投资者和购房者咨询增多。他认为,目前四代“好房子”、改善“好房子”、“两江四岸”核心区“好房子”已经复苏,预计其他产品回稳可能还需一年左右时间。

“重庆楼市已呈现止跌回稳、温和复苏的态势,产业稳健发展未来可期。”市住房城乡建委相关负责人表示,企业应更多聚焦产品创新,服务升级、精心管理,加大科技研发投入,为群众建造高品质的住宅,做“好房子”的创造者;积极探索住房租赁、房产运营、物业服务、生活服务和城市运营等多元化业务,布局长租公寓、物业运营、社区商业、适老化住房、康养社区等新增长点,引领行业转型升级,做“新赛道”的开拓者。 廖雪梅

汉阴农商银行 保障金融权益 助力美好生活

本报讯(通讯员 孙婧瑜)近日,汉阴农商银行全面启动2025年“3·15”金融消费者权益保护系列教育宣传活动,并以“保障金融权益 助力美好生活”为主题,通过“宣传+服务+互动”多维度形式,向公众普及金融知识,强化风险防范意识,为消费者权益保护注入金融动能。 活动中,该行向新市民及中青年群众讲解“代理维权”“债务减免”“征信修复”等非法金融中介套路,重点针对“一老一小”等群体,现场讲解“代办养老保险”“特效药投资”等典型诈骗套路。同时,通过“以案说险”形式,揭露不法中介利用消费者焦虑心理实施诈骗的常见话术,提醒客户保护好“钱袋子”,为金融消费者们提供更优质、更贴心的金融服务。



一列满载二手车、汽车零配件的中欧班列从中哈(连云港)物流合作基地出发。

今年以来,中哈(连云港)物流合作基地积极加强国际资源组织,创新“班列+贸易”的服务业态,中欧班列保持平稳增长态势。今年前两个月中欧班列累计到发176列,同比增长22.9%。

王健民 摄

今年1至2月国家铁路发送货物6.22亿吨

记者3月12日从中国国家铁路集团有限公司获悉,今年1-2月,国家铁路累计发送货物6.22亿吨,同比增长2%,日均装车17.5万车,同比增长3.5%。为人民群众温暖过冬和国民经济平稳运行提供了有力支撑。

国铁集团货运部负责人介绍,今年以来,国铁集团精心组织货物运输,统筹利用货运通道能力,提升货运服务品质,确保铁路物流畅通高效。

发电供暖用煤运输保障有力,加强山西、陕西、内蒙古、新疆等煤炭主产区到京津冀、东北、西南地区等重点方向的煤炭装车组织。

1-2月,国家铁路发送煤炭3.01亿吨,其中电煤2.32亿吨,铁路直供电厂存煤保持较高水平,助力各地迎峰度冬。

民生重点物资运输成效明显。对国计民生重点物

资优先保障,应装尽装,特别是春节后加大粮食和春耕物资运输保障力度,开辟绿色通道,确保高效送达。2月份粮食、化肥农药发送量同比分别增长33.2%、2.7%。

铁路物流服务品质持续提升。大力发展物流总包服务,主动融入企业供应链,推动大宗货物运输“公转铁”;聚焦降低全社会物流成本,与4家航运企业合作开展集装箱多式联运“一单制”运输服务,进一步简化运输环节、压缩运输时限,降低全程物流费用。1-2月,国家铁路完成集装箱运量1.29亿吨,同比增长14.6%。

这位负责人表示,下一步,国铁集团将加快推进铁路现代物流体系建设,持续深化铁路货运市场化改革,优化铁路物流产品供给,提升物流服务和效率,为经济社会高质量发展提供可靠运输保障。

樊曦

中国国际眼镜业博览会在上海举行

近日,第二十三届中国国际眼镜业博览会在上海举行。记者从会上获悉,2024年,我国眼镜产成品产量约11.47亿副,同比增长11.55%,累计完成主营业务收入555亿元,同比增长13.96%。本届博览会以“新质造·新动能·新视界”为主题,参展企业数量突破900家,参展规模同比增长62%。十个展馆涵盖眼镜研发、生产、销售和服务的完整产业链,来自23个国家的165家国际展商,340个顶尖品牌参展。2024年,我国眼镜产品全年出口总额77.36亿美元,同比增长4.42%。

韩鑫

外骨骼机器人加速入局“银发经济”

登山“神器”走红多个景区,穿上“外骨骼”的90多岁大伯腿脚灵便了……近日,多个爆火场景区让外骨骼机器人走入大众视野。事实上,多家公司已抢先布局这一赛道,相关产品也已在智慧养老、医疗康复、户外运动以及工业等多领域得以应用。

“助老”市场广阔

近日,一款自重仅1.8kg,续航3-5小时、售价不足万元的登山外骨骼机器人,在泰山、恩施大峡谷等多个景区走红。据了解,登山外骨骼装备根据人体工程学设计,搭载多模态感知系统,可智能识别行走、上下楼梯等多种人体运动状态,并自动提供助力,帮助减少最高30%的耗氧量,一次充电可行走数十公里至十多公里。在养老场景中,外骨骼机器人能够帮助行动不便或失能老人,恢复或提升行走能力,重新融入社会。

国家统计局的最新数据显示,2024年末全国60岁及以上人口超过3.1亿人,占我国人口的22%。世界卫生组织的数据显示,预计2050年全球60岁以上人口数量将达21亿,其中包括4.26亿80岁以上的老年人。

不久前,由我国牵头制定的世界首个养老机器人国际标准正式发布。业内人士表示,养老机器人国际标准实施后,将促进养老机器人产品的规范化、标准化生产,降低研发成本,提高产品可靠性。预计到2030年,全球养老机器人市场规模将突破千亿美元。

企业密集布局

首批在泰山和恩施大峡谷景区应用的登山助力外骨骼机器人来自肯索科技。这家深圳企业自2015

年成立,一直专注于工业级、消费级运动增强型外骨骼产品的研发、生产与销售。目前,已掌握人体工学与仿生机械、运动意图识别、伺服驱动控制、传感器融合运动感知系统、自学习运动增强AI算法等多领域外骨骼产品核心技术。为了拓展业务,公司长期发布招聘信息,涉及机械设计工程师、嵌入式软件工程师、控制算法工程师等众多岗位。

除此之外,上海傅利叶、傲鲨智能等公司也已在户外机器人领域深耕多年。近期多家上市公司在互动平台上表示已抢先布局这一赛道,精工科技、信隆健康、新兴装备等多家企业称正在推动相关产品的研发;探路者控股集团股份有限公司(以下简称“探路者”)、沈阳新松机器人自动化股份有限公司等公司已完成产品研发。

其中,探路者表示,2024年12月,探路者集团对外发布下肢外骨骼,该款产品与迈宝智能联合研发完成,具有行走辅助、上山蹬地辅助和下山支撑缓冲功能。能够自主识别用户的行走、上下台阶、上山下坡等各种人体运动状态,并根据不同的动作模式自动切换助力模式。

“目前已有数十家景区和多家养老机构跟我们洽谈合作,预计今年的产品销量将达上万台,5年内会突破10万台,达到几十万台的规模。”深圳市肯索科技有限公司总经理余运波向记者透露。

期待“技术+政策”双支撑

因为在登山及助老等应用场景中爆火,2025年行业被认为是外骨骼机器人产业的“破局”之年,但行业面临研发成本高、市场推广度低、销售限制多和竞争激烈等盈利难点,需要持续创新和政策支持来推动行



业发展。 基于多年的研发经验,探路者相关负责人表示,在技术层面,考验驱动电机的响应和对人体运动轨迹的判断,外骨骼产品要实现大规模商用,还需要大量测试数据对算法进行优化。同时,市场培育和产品价格也非常重要,如果外骨骼机器人的价格偏高,普通家庭将难以负担,未来需持续降低家庭版产品的价格。

探路者相关负责人表示,在政策层面加大科研支持,增加对智能外骨骼等康复辅具研发的资金支持,促进技术创新和成果转化。在产业端,由政府带头、企业参与,完善外骨骼机器人标准体系,规范市场秩序,提升产品质量和安全性。另外,通过政府采购、示范项目等方式,鼓励智能外骨骼在医疗、养老、救援等领域的应用推广。

李保金